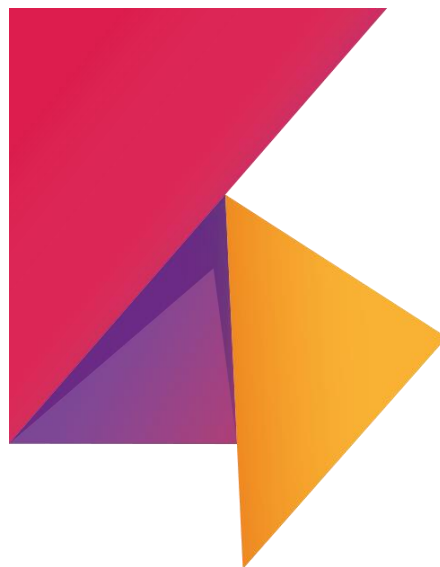


Livret d'accompagnement

Appel à projets « PULSE »

Transformations pédagogiques en composantes



CIDP 2022



ANR-18-NCUN-0020

Table des matières

Introduction	2
Cadrage de l'appel à projet	3
Qu'est-ce qu'un projet « PULSE » ?	3
Les 3 axes possibles d'un projet PULSE	3
Comment répondre à l'AAP PULSE ? Le formulaire	4
Fiche identité du projet	4
Formulaire	6
Fiche 1. L'approche par compétences	10
Qu'est-ce qu'une compétence ?	10
Quelles situations authentiques favorisent le travail des compétences ?	11
Comment mettre en œuvre l'approche par compétences ?	12
Fiche 2. L'alignement pédagogique	13
Qu'est-ce que l'alignement pédagogique ?	13
Que sont et ne sont pas les objectifs d'apprentissage ?	14
Comment rédiger des objectifs d'apprentissage ?	14
Fiche 3. Le processus de sélection des projets	18
Fiche 4. Les dépenses éligibles	19
Fiche 5. Fiche financière	20
Fiche 6. Déclaration annuelle des personnels impliqués sur PULSE	23

Introduction

L'UPEC a obtenu un succès majeur en figurant parmi les 19 lauréats du second appel à projets « Nouveaux cursus à l'université » du PIA 3 grâce à son projet PULSE (**Parcours universitaires en licence au service des étudiants**) qui se voit doté de 10 200 000€, comme annoncé officiellement lundi 9 juillet par Frédérique Vidal, ministre de l'enseignement supérieur, de la recherche et de l'innovation, et Guillaume Boudy, secrétaire général pour l'investissement.

Le projet PULSE prend pour point de départ un double-constat. Quantitativement, **le taux de réussite en licence stagne depuis plusieurs années autour de 40 %**, et ce, malgré la hausse continue du nombre d'étudiants. Qualitativement, la réussite en licence reste perçue de manière restrictive comme l'obtention de la licence en trois ou quatre ans, **cette approche omet alors la diversité des appropriations de l'université**, pouvant faire du cycle licence une propédeutique pour d'autres parcours de formation, une expérience socialisatrice marquante de la jeunesse ou encore une transition vers l'emploi et d'autres activités sociales.

PULSE a pour objectif de **favoriser toutes les réussites étudiantes**, aussi bien pour les étudiants éprouvant des difficultés que pour ceux désireux de compléter par diverses expériences leur licence. Pour ce faire, l'équipe porteuse du projet PULSE a établi des **fondements pédagogiques scientifiquement documentés et communs aux différentes initiatives**. Il s'agit notamment de **l'alignement pédagogique** (mettre en concordance les objectifs d'apprentissage aux activités d'apprentissage et d'évaluation) au niveau des enseignements, **l'accompagnement et la réflexion autour du parcours** au niveau des étudiants et **l'approche par compétences** au niveau des formations. Puisque chaque composante est différente, accueille son propre public et présente des spécificités propres, **les fondements pédagogiques affirmés sont déclinés et adaptés à travers des projets à l'initiative des équipes pédagogiques des composantes, au plus proche des réalités et besoins du terrain**.

Le document « Livret de présentation » apporte de plus amples précisions sur le cadre que pose le projet PULSE, tant dans ses objectifs que ses premières réalisations (pouvant servir d'exemples), tandis que le présent livret permettra aux équipes pédagogiques des composantes de penser et formaliser leur projet à travers un ensemble d'outils. **Il permet aussi bien d'initier la réflexion sur le projet de transformation porté que d'en contractualiser les bases**. Le Centre d'ingénierie et de développement pédagogique vous accompagnera dans toute la démarche, de la conception du projet à sa réalisation effective. Contactez-nous à l'adresse cidp@u-pec.fr.

Cadrage de l'appel à projet

QU'EST-CE QU'UN PROJET « PULSE » ? (PARCOURS UNIVERSITAIRES EN LICENCE AU SERVICE DES ETUDIANTS)

Le projet PULSE s'est enrichi d'un cadre conceptuel pour imaginer et proposer des pistes pédagogiques expérimentales qui favorisent la réussite des étudiants. Il propose d'interroger plusieurs objets / dispositifs pédagogiques permettant d'opérationnaliser la démarche.

LES 3 AXES POSSIBLES D'UN PROJET PULSE

- **L'alignement pédagogique** : L'alignement pédagogique est un principe de cohérence pour la construction d'un parcours pédagogiques. Il y a alignement pédagogique lorsque les **objectifs** d'apprentissage sont **cohérents** avec les **activités pédagogiques et les stratégies d'évaluation**¹.

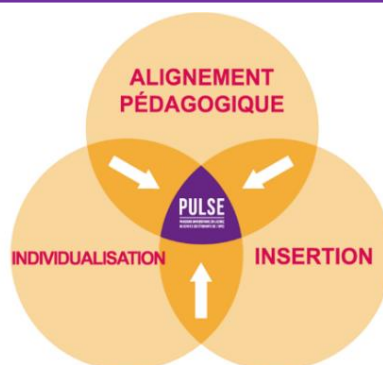
Voir fiche 1 pour plus de détails opérationnels sur l'alignement pédagogique

- **L'individualisation des parcours** : La **personnalisation** est en fait au cœur d'un double processus, un processus dit « **d'individuation** (accès à une plus grande autonomie, responsabilisation, estime de soi, enrichissement de ses savoirs et de ses compétences, sentiment d'accomplissement personnel,) et un processus de **socialisation** (développement de la coopération et de la solidarité entre les individus). »²
- **L'insertion sociale et professionnelle** : « **trouver sa place** dans un système d'interactions sociales ».³

Voir fiche 2 pour penser les 3 axes possibles en lien avec l'approche par compétences

Les 3 dimensions d'un projet PULSE

Les projets qui seront déposés dans le cadre de l'APP PULSE ont vocation à interroger, expérimenter au moins **deux** des trois dimensions formalisées dans le schéma ci-dessous.



CIDP - 2020

¹ https://ippa.uca.fr/medias/fichier/construire-alignement-pedagogique_1521620812892-pdf

² [Livret Repères](#) : Personnalisation des parcours et des situations d'apprentissage, INRP, 2008

³ L'insertion professionnelle – Valérie Cohen-Scali, Dictionnaire des concepts de la professionnalisation, 2013

COMMENT REpondre A L'AAP PULSE ? LE FORMULAIRE

Le CIDP (cidp@u-pec.fr) peut vous accompagner à remplir ce formulaire.

Fiche identité du projet

INTITULE DU PROJET		
Enseignant référent du projet	Nom et prénom	
	Téléphone	
	Mail	
	Composante	
Accompagnateur(s) CIDP		<i>À remplir par le CIDP</i>
Acteurs de l'équipe pédagogique impliqués		
Étudiants concernés	Nom de la formation	
	Type	<input type="checkbox"/> Formation initiale <input type="checkbox"/> Formation continue <input type="checkbox"/> Formation en alternance
	Niveau <i>(le projet PULSE est à destination des licences)</i>	<input type="checkbox"/> L1 <input type="checkbox"/> L2 <input type="checkbox"/> L3 Autre (préciser) :
	Effectif	
	ECTS	
	Heures maquette	
Dimensions expérimentées (au moins 2) <i>Voir définitions dans ce livret</i>		<input type="checkbox"/> Alignement pédagogique <input type="checkbox"/> Individualisation <input type="checkbox"/> Insertion
Modalités pédagogiques mobilisées		<input type="checkbox"/> Apprentissage par problème ou par projet <input type="checkbox"/> Apprentissage sur le terrain <input type="checkbox"/> Approche par compétences <input type="checkbox"/> Classe inversée / renversée <input type="checkbox"/> Compétences transversales <input type="checkbox"/> Enseignement par les pairs <input type="checkbox"/> Étude de cas <input type="checkbox"/> Hybridation de la formation <input type="checkbox"/> Ludo-pédagogie <input type="checkbox"/> Pédagogie différenciée

- Portfolio / Journal de bord
- Situation intégratrice / Situation d'Apprentissage évaluation
- Simulation
- Techniques de Rétroaction en Cours
- Test de Concordance de Script

- Autre (préciser) :

Dans quel champ d'intervention s'opère votre projet ?

- Un seul enseignement (*préciser l'intitulé exact de l'enseignement*) :
- Plusieurs enseignements (*précisez le nombre et l'intitulé exact des enseignements*) :
- L'offre de formation

- L'ensemble de l'organisation pédagogique de la composante
- Au niveau de l'université (*à déterminer*) :
- En partenariat avec d'autres établissements (*à déterminer*) :

Autre(s) :

Résumé du projet en quelques lignes (10 lignes maximum)

Formulaire

PARTIE PORTEUR DE PROJET

1- Quel est l'avis de la direction de votre composante sur ce projet ?

2- **Le diagnostic** : quelle est la problématique à l'origine de l'élaboration du projet ?

3- **La finalité** : quels sont les objectifs de votre projet ? Voir éventuellement quels sont les objectifs pédagogiques ?
Voir fiches 1 et 2

4- **Les solutions** : pouvez-vous nous décrire les solutions que vous pensez mettre en place ?
Les solutions devront être alignées avec le diagnostic et les objectifs évoqués précédemment.

PARTIE CONJOINTE CIDP – PORTEUR DE PROJET

- 5- **Axes PULSE** : un projet PULSE s'inscrit dans au moins 2 des axes présentés dans le livret PULSE (alignement pédagogique, insertion, individualisation). Pouvez-vous expliciter quel est le lien entre votre projet et ces axes ?

- 6- **Prémises du projet** : Avez-vous déjà commencé à vous documenter sur le sujet (expérience d'autres établissements, articles de recherche ...) ? Voire débuté la mise en œuvre des solutions envisagées ? Si votre projet a déjà bénéficié des crédits d'un appel à projet quelles sont les évolutions envisagées ?

- 7- **Progression annuelle** : en combien d'années pensez-vous pouvoir atteindre le nombre d'étudiants et d'enseignements renseignés en première page ?

Année	Nombre d'étudiants	Nombre d'enseignements

- 8- **Essaimage** : dans quelle mesure pensez-vous que les solutions que vous envisagez peuvent être utilisées dans d'autres formations, d'autres composantes, ou d'autres contextes ? Quels moyens peuvent être mis en œuvre pour partager votre expérience ?

- 9- **Évaluation** : Comment envisagez-vous d'évaluer les retombées du projet ?

10-Description de l'engagement de l'équipe pédagogique :

Le temps passé par le CIDP peut être comptabilisé

Nom des personnes mobilisées	Rôle	Estimation du temps passé par semaine	Estimation du temps total passé sur le projet

11-Livrables du projet

Un livrable est une concrétisation du projet, identifiable à partir de traces tangibles telles qu'un référentiel de compétences, un scénario pédagogique, un parcours médiatisé ...

Livrable	Date de rendu	Responsable du livrable	Commentaires

12-Offre d'accompagnement proposée par le CIDP sur ce projet

13-Implication de l'ingénieur pédagogique dans le projet

- | | |
|---|---|
| <input type="checkbox"/> Participation à l'essentielle des réunions avec l'équipe pédagogique | <input type="checkbox"/> Points avec l'enseignant référent du projet, à un intervalle régulier définis à l'avance |
| <input type="checkbox"/> Quelques points avec l'enseignant référent du projet, lorsque le besoin se fait sentir | <input type="checkbox"/> Essentiellement au début et à la fin du projet |

Autre(s) :

Fiches pratiques

Fiche 1. L'approche par compétences

QU'EST-CE QU'UNE COMPÉTENCE ?

La définition reconnue internationalement par les spécialistes de la compétence et sur lesquels se basent la grande majorité des travaux qui s'en suivent est celle de Jacques Tardif (2006 : 22)⁴ :

« Une compétence est un **savoir agir complexe** prenant appui sur la mobilisation et la combinaison efficaces d'une variété de **ressources internes et externes** à l'intérieur d'une famille de situations ».

Une compétence doit être **spécifique à la formation**, au cœur du métier, elle **se suffit à elle-même** et ne constitue **pas seulement l'étape d'une procédure**. Dans ce cadre, tous les objectifs pédagogiques ne correspondent pas forcément à des compétences.

Une compétence est composée de :

Éléments de la compétence	Questions à se poser
Composantes essentielles <i>ADN et circonstances de la compétence</i>	<ul style="list-style-type: none">- Quelles sont les qualités indispensables de la compétence sans lesquelles l'action est possible à mener mais irrecevable ?
Famille de situations <i>Situations caractérisant l'étendue de la compétence</i>	<ul style="list-style-type: none">- Dans quels cadres, contextes, conditions ou situations l'étudiant sera-t-il amené à mettre en œuvre cette compétence ?- Ces situations couvrent-elles l'étendue de ce qui sera attendu de lui ?
Niveaux de développement <i>Continuum de pans de la compétence menées en autonomie</i>	<ul style="list-style-type: none">- Aux différents stades de la formation, quelles parties de la compétence l'étudiant peut-il réaliser en autonomie ?- Ces niveaux sont-ils bien définis de manière opérationnelle et observable ?
Apprentissages critiques <i>Apprentissages les plus importants pour mener l'étudiant au niveau de développement visé</i>	<ul style="list-style-type: none">- Pour un niveau de développement donné, quels sont les apprentissages nécessaires et les plus importants ?- Sont-ils non-compensables et en nombre restreint (pas plus de 10 par compétences) ?
Ressources <i>Éléments utiles au développement des compétences</i>	<ul style="list-style-type: none">- Quels sont les savoirs, savoir-faire, attitudes, sources ... utiles à la maîtrise des apprentissages critiques et in fine au développement des compétences ?

⁴ Poumay M., Tardif J., Georges F., (2017), Organiser la formation à partir des compétences. Un pari gagnant pour l'apprentissage dans le supérieur. Bruxelles : De Boeck Supérieur

QUELLES SITUATIONS AUTHENTIQUES FAVORISENT LE TRAVAIL DES COMPÉTENCES ?⁵

1. La situation tient compte des **intérêts des étudiants**.
2. La situation tient compte des **connaissances antérieures des étudiants**.
3. Les étudiants doivent résoudre des **problèmes réels ou simulés susceptibles d'être rencontrés** en formation ou dans la vie à l'extérieur de la formation.
4. L'étudiant doit faire une ou plusieurs tâches qui permettront d'**observer sa démarche** et lui demanderont de **réaliser une ou des productions**.
5. La ou les **tâches sollicitent plusieurs compétences**.
6. Pour réaliser la ou les tâches, l'étudiant sélectionne et mobilise les **ressources** internes (notions utiles, stratégies cognitives et métacognitives ...) et externes (livres, personnes, logiciels ...) nécessaires au déploiement des compétences adaptées.
7. Les étudiants font appel à leur **créativité** et produisent des réponses originales, cette créativité doit elle-même être stimulée et travaillée dans le cadre des enseignements.
8. La situation incite les étudiants à **travailler en équipe** ou à collaborer entre eux, l'enseignement associé doit accompagner le travail d'équipe en explicitant les modalités et les attendus.
9. Les étudiants ont accès à diverses **ressources** : livres, personnes, logiciels, etc.
10. Les productions sont **destinées à un public** (étudiants du groupe, étudiants des autres groupes, etc.)
11. Les étudiants ont le **temps nécessaire pour réaliser leur tâche**. La durée est variable : quelques périodes, jours, semaines, mois, etc.
12. L'enseignant utilise plusieurs critères pour **juger de l'efficacité** de la démarche et de la qualité de la production. Les critères d'évaluation sont **connus des étudiants**. Avec le portfolio, les compétences travaillées sont explicitées et illustrées par les travaux réalisés puis suivies d'analyses réflexives.

⁵ Source : adapté de [Société GRICS, Service de consultation en développement pédagogique. Johanne Munn, Pierrette Jalbert, et Paula Dodier, hiver 2001](#) (document pdf)

COMMENT METTRE EN ŒUVRE L'APPROCHE PAR COMPÉTENCES ?⁶

Étapes	Actions associées
1-Analyser le contexte	Quel est le profil des étudiants ? Leur motivation ? Leur nombre ?
	Quels sont les prérequis et préacquis ?
	Quelle est la motivation de l'équipe pédagogique ?
2- Élaborer la vision commune du profil de sortie	À quoi doit former la formation ?
	Quels types d'insertion sociale et sociétale sont visées ?
	Quelles sont les professions visées ?
3- Identifier les actions professionnelles ou citoyennes possibles	Quelles sont les grandes actions que les étudiants auront à accomplir au regard du profil de sortie ?
4-Détailler les tâches inhérentes aux actions	Quelles sont les apprentissages incontournables en termes de savoir, savoir-faire, savoir-être, etc. pour mener l'étudiant au niveau visé de développement de la compétence ?
5-Formuler les compétences	Identifier et formuler les compétences en termes de savoir-agir complexes
	Élaborer le référentiel
	Définir les niveaux de développement des compétences, qui permettent de dessiner un continuum dans la formation.
6-Développer le design pédagogique	Réviser la maquette de formation pour permettre la déclinaison du référentiel de compétences
	Mettre en place des situations d'apprentissage intégratrices. Renforcer la pluridisciplinarité.
	Définir des critères et des modalités d'évaluation adaptés
	Communiquer, collaborer et poursuivre le travail collégial au sein de l'équipe pédagogique.
7-Accompagner les étudiants à la démarche réflexive	Présenter le référentiel de compétences aux étudiants
	Accompagner les étudiants à la démarche réflexive et à l'explicitation des compétences.
8-Réguler	Tenir compte des retours de l'équipe pédagogique et des étudiants pour améliorer le dispositif

⁶ Exemple de démarche inspiré de Prigent, R., Bernard, H., Kozanitis, A., (2009), [Enseigner à l'université dans une approche programme : un défi à relever](#). Montréal : Presses internationales polytechnique

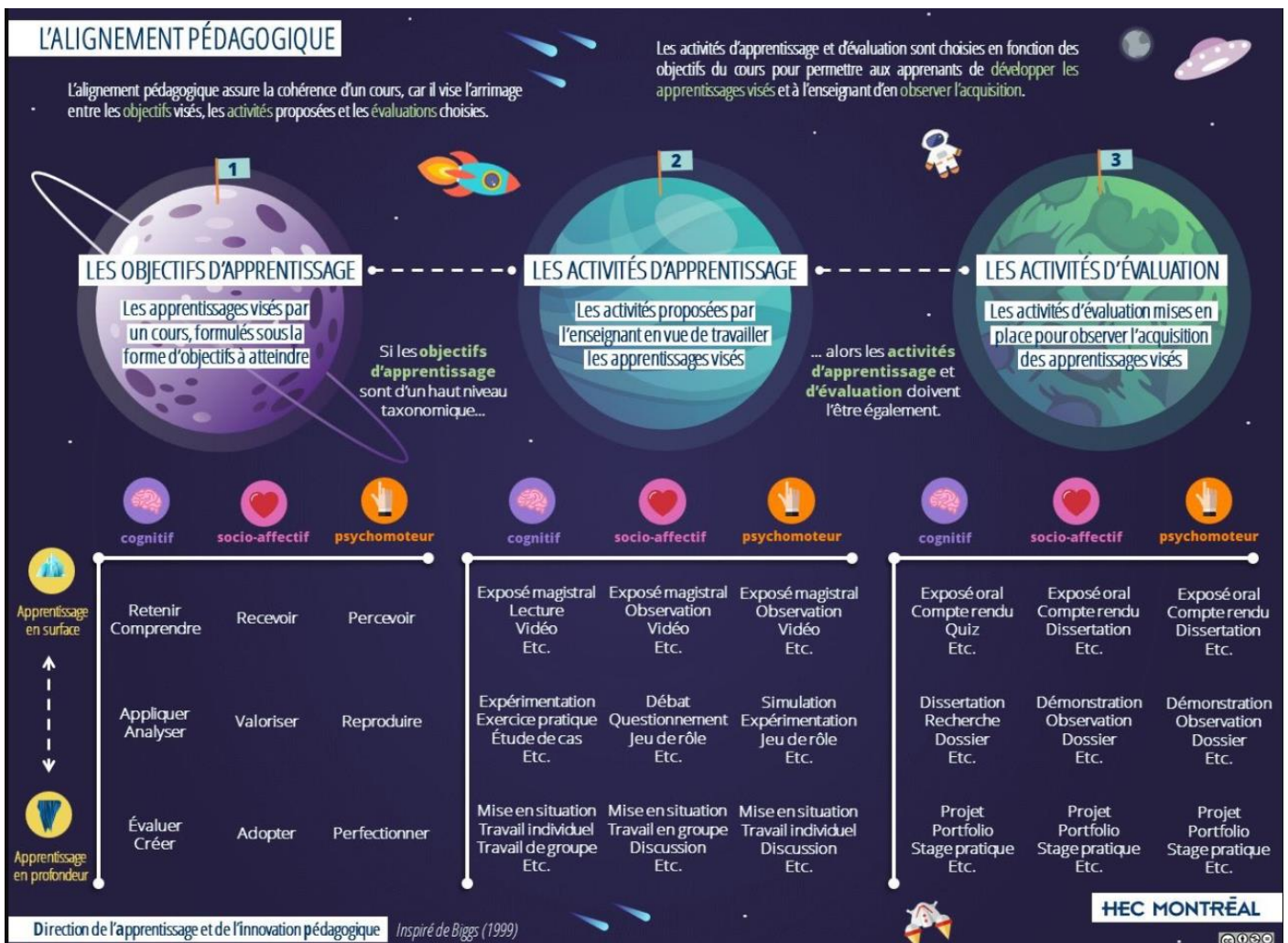
Fiche 2. L'alignement pédagogique

QU'EST-CE QUE L'ALIGNEMENT PÉDAGOGIQUE ?

L'alignement pédagogique est un principe de cohérence pour la construction d'un cours. Il y a alignement pédagogique lorsque les objectifs d'apprentissage sont cohérents avec les **activités pédagogiques et les stratégies d'évaluation**.

« L'alignement pédagogique assure la cohérence d'un cours, car il vise l'arrimage entre les objectifs visés, les activités proposées et les évaluations choisies »

« Les activités d'apprentissage et d'évaluation sont choisies en fonction des objectifs du cours pour permettre aux apprenants de développer les apprentissages visés et à l'enseignant d'en observer l'acquisition »



QUE SONT ET NE SONT PAS LES OBJECTIFS D'APPRENTISSAGE ?

Ils déclarent ce qu'un apprenant, **sait, comprend et / ou peut démontrer** à la fin d'un processus d'apprentissage (CRUS, 2012). Ils expriment ainsi les **exigences minimales de réussite** d'un cours, d'un module ou d'un programme. En principe, ils doivent toujours être définis lorsqu'une évaluation des apprentissages est prévue (CRUS, 2012).

Une bonne formulation facilite l'évaluation des acquis et favorise la métacognition (connaissance et de contrôle d'un individu sur sa cognition). Quelques précautions concernant ces objectifs :

- Il convient de dissocier objectifs pédagogiques et les objectifs du projet qui relèvent davantage de **déclarations générales** constituant des **buts du dispositif** éducationnel concerné.

Par exemple, un projet peut avoir pour objectif de renforcer l'implication et la cohésion des étudiants dans la formation, pour autant, les enseignements qui seront affectés par le projet conserveront leurs objectifs pédagogiques propres (l'implication peut favoriser l'acquisition des compétences visées par le diplôme et le cadre comme les contenus d'apprentissage peuvent faciliter l'implication, mais l'implication ne se confondra pas aux compétences à faire acquérir).

- Il convient également d'opérer une distinction entre objectifs pédagogiques et **objectifs de formation** qui concernent davantage les compétences à acquérir pour la suite du cursus ou au regard des situations professionnelles de référence. En d'autres termes :
 - Les **objectifs de formation** constituent **l'horizon** vers lequel les étudiants doivent se diriger
 - Les **objectifs pédagogiques** les **étapes intermédiaires** successives qui mènent vers cet horizon.

COMMENT REDIGER DES OBJECTIFS D'APPRENTISSAGE ?

La rédaction de vos objectifs pédagogiques est une étape indispensable afin que votre projet soit réaliste et réalisable. A la lecture de vos objectifs, il doit être possible de se faire une **idée précise** de ce qui sera fait ou atteint par l'intermédiaire de votre projet.

Pour vous aider à rédiger vos objectifs pédagogiques nous vous proposons la méthodologie des « 5 critères » de l'objectif pédagogique présenté dans le *Guide pratique pour une pédagogie active : les apprentissages par problèmes et par projets*. Vous pouvez aussi consulter la liste des verbes d'action présentée plus bas sous forme de tableau.

La formulation d'un objectif d'après le guide pratique pour une pédagogie active :

Un objectif décrit de manière précise contient cinq éléments :

- Spécifier le **public** (sauf si évident)
- Spécifier les **activités d'apprentissage** à l'issue desquelles les objectifs devront être atteints
- Décrire le **comportement** visé par un **verbe d'action** et délimiter **le contenu**
- Décrire les **conditions**, les circonstances
- Indiquer le **niveau de performance** attendu

Exemple :

A la fin des quatre premières semaines de l'enseignement de Java, **les étudiants de 1ère année** seront capables de **décrire de façon précise** **les effets externes qui seront produits par l'exécution d'un programme Java de quelques pages** **qu'ils n'auront jamais vu auparavant.**⁷

⁷ Source : <http://www.FA2L.be>

Taxonomie cognitive de Bloom revisitée

Domaine	Actions visées (verbes d'action)	Critères
<p>CRÉER</p> <p><i>Concevoir un projet, une méthode, un produit</i></p>	<ul style="list-style-type: none"> • Inventer • Construire • Produire • Imaginer • Concevoir • Innover • Planifier 	<ul style="list-style-type: none"> ○ Originalité ○ Expressivité ○ Esthétisme ○ Pertinence du produit ○ Logique du projet ○ Présence de tous les éléments.
<p>ÉVALUER</p> <p><i>Estimer, évaluer avec des critères</i></p>	<ul style="list-style-type: none"> • Appliquer des critères • Documenter • Recommander • Débattre • Critiquer • Juger • Décider • Justifier 	<ul style="list-style-type: none"> ○ Étendue de l'investigation ○ Respect des règles d'éthique ○ Arguments et raisonnement logiques ○ Cohérence des recommandations ○ Précision ○ Exactitude
<p>ANALYSER</p> <p><i>Identifier les parties et la structure de l'ensemble</i></p>	<ul style="list-style-type: none"> • Organiser • Détecter • Catégoriser • Disséquer • Classifier • Comparer • Opposer • Planifier (design) • Inférer • Argumenter. 	<ul style="list-style-type: none"> ○ Application des procédures ○ Consignation d'éléments ou de données ○ Pertinence de l'argumentation ○ Exhaustivité ○ Justesse ○ Cohérence interne et externe ○ Robustesse
<p>APPLIQUER</p> <p><i>Mobiliser des connaissances dans un contexte</i></p>	<ul style="list-style-type: none"> • Expérimenter • Manipuler • Résoudre • Modéliser • Pratiquer • Utiliser • Généraliser • Transférer • Réorganiser. 	<ul style="list-style-type: none"> ○ Respect des normes et des consignes ○ Choix de la procédure ○ Aisance de réalisation ○ Rapidité d'exécution ○ Pertinence de l'action ○ Qualité de l'exécution
<p>COMPRENDRE</p> <p><i>Traiter l'information</i></p>	<ul style="list-style-type: none"> • Décrire • Questionner • Discuter • Interpréter • Expliquer • Illustrer (donner des ex.) 	<ul style="list-style-type: none"> ○ Respect de la logique des connaissances appliquées ○ Cohérence des concepts ○ Respect des consignes ○ Logique et justesse des explications.

	<ul style="list-style-type: none"> • Reformuler • Raconter • Résumer 	
CONNAITRE RECONNAITRE <i>S'approprier l'information</i>	<ul style="list-style-type: none"> • Acquérir • Identifier • Distinguer • Observer • Nommer • Rappeler • Reconnaître • Enumérer. 	<ul style="list-style-type: none"> ○ Nombre d'éléments recensés ○ Pertinence de l'information retenue ○ Organisation des informations ○ Exhaustivité ○ Justesse des définitions ○ Cohérence du vocabulaire

Adapté et inspiré de Guité (2007) et méthode APTE (2010)

La taxonomie affective de Krathwohl (savoir-être)

Niveau visé	Exemples de verbes d'action possible	
Réception <i>Être attentif, sensibilisé, conscient d'une problématique, faire preuve d'ouverture</i>	<ul style="list-style-type: none"> • Accepter • Analyser • Associer • Définir • Différencier • Ecouter 	<ul style="list-style-type: none"> • Identifier • Interroger • Poser des questions • Reconnaître • Spécifier ...
Valorisation <i>Promouvoir une valeur ou une attitude, prendre position</i>	<ul style="list-style-type: none"> • Acclamer • Approuver • Argumenter • Choisir • Conscientiser • Contester • Débattre 	<ul style="list-style-type: none"> • Démontrer • Encourager • Fournir des exemples • Influencer • Nier • Protester ...
Adoption <i>Adopter un comportement</i>	<ul style="list-style-type: none"> • Adopter • Adhérer • Agir • Aider • Assister • Changer • Diriger • Éviter • Se conformer • Suivre ... 	<ul style="list-style-type: none"> • Modifier • Offrir • Pratiquer • Prévenir • Réclamer • Réviser • Résister • Résoudre • S'associer

La taxonomie psychomotrice de Jewett (savoir-faire)

Niveau visé	Exemples de verbes d'action possible	
Perception <i>Reconnaître des gestes, des étapes réalisées par une autre personne</i>	<ul style="list-style-type: none"> ○ Discriminer ○ Identifier ○ Percevoir ○ Reconnaître ... 	
Reproduction <i>Poser des gestes soi-même</i>	<ul style="list-style-type: none"> ○ Appliquer ○ Coordonner ○ Démontrer ○ Employer ○ Exécuter 	<ul style="list-style-type: none"> ○ Imiter ○ Mimer ○ Réaliser ○ Reproduire ○ Utiliser. ..
Perfectionnement <i>Développer ses propres techniques</i>	<ul style="list-style-type: none"> ○ Anticiper ○ Adapter ○ Améliorer ○ Changer ○ Composer ○ Contrôler 	<ul style="list-style-type: none"> ○ Diversifier ○ Improviser ○ Interpréter ○ Modifier ○ Régler ○ Varier ...

Source : Guide pratique 2016 / 17 sur l'approche par compétences – ESPE de l'académie d'Aix-Marseille – Jean-François PABA, Directeur adjoint de l'ESPE

Fiche 3. Le processus de sélection des projets

Après formalisation avec l'aide d'un ingénieur pédagogique, les projets seront examinés et les porteurs de projet seront auditionnés par le **comité de suivi et de coordination**, composé des membres suivants :

- Le responsable scientifique et technique NCU (Nouveaux Coursus à l'Université)
- Le chargé de mission « accompagnement à la transformation pédagogique »
- La chargée de projet PULSE (Parcours universitaires en licence au service des étudiants)
- Un élu CFVU (Commission de la Formation et de la Vie Universitaire)
- Les porteurs de l'axe SPEF (Savoirs et pratiques en éducation et en formation)
- Le vice-président étudiant ou son représentant
- Les personnels du CIDP (Centre d'ingénierie et de développement pédagogique) engagés dans le dispositif
- La directrice de la DEVE (Direction des études et de la vie étudiante) ou son représentant
- Le directeur de la DIFPRO (Direction de la Formation Professionnelle) ou son représentant
- Au minimum 2 référents pédagogiques parmi le groupe des référents

En fonction des sujets abordés, des personnels peuvent être invités sans prendre part au vote.

Fiche 4. Les dépenses éligibles

- Des **heures complémentaires** pour les activités de formation (ingénierie pédagogique) permettant de transformer la formation (i.e. l'élaboration du référentiel de compétences, la scénarisation de la séquence pédagogique, la création de nouvelles ressources, ...).
- Des **dispositifs** permettant **d'accompagner l'équipe pédagogique** (temps de réunions, ateliers d'échanges entre pairs...).
- Des **experts** spécialisés dans le champ disciplinaire (en sous-traitance).
- Des **coûts associés** à la communication, la valorisation et l'essaimage de l'innovation pédagogique.
- Des **congés pour l'innovation** et renouvellement des pratiques pédagogiques.
- Des **missions** des enseignants-chercheurs en lien avec le projet.
- La **production et / ou création** de ressources pédagogiques.
- De la **documentation**, des **outils** et des **ressources** numériques (dans la mesure où leurs usages pédagogiques sont clairement en lien avec le projet).
- Des **prestations de services** en lien avec le projet.

Ce que PULSE peut financer sous conditions	Ce que PULSE ne peut pas financer
<ul style="list-style-type: none"> - Les heures d'ingénierie pédagogique (refonte des formations, production de ressources pédagogiques) permettant de transformer la formation - L'aménagement de tiers lieux d'apprentissage si des scénarii pédagogiques permettant d'identifier l'utilisation de ces salles sont construits en amont - Des outils numériques dans la mesure où leurs usages pédagogiques sont clairement en lien avec le projet 	<ul style="list-style-type: none"> - Les dispositifs d'accompagnement Oui-Si, s'ils sont déjà financés par ailleurs - Les heures d'enseignement

Chaque dépense devra être justifiée à l'ANR. Le chargé de mission NCU est garant de l'utilisation des fonds. Une réunion dans chaque composante devra permettre d'identifier les types de dépenses souhaités AVANT leur engagement.

Fiche 5. Fiche financière

(Document Excel adressé séparément)



AAP PULSE Budget pluriannuel (préciser l'année prévisionnelle de financement)



ANR-18-NCUN-0020

Intitulé du projet :

Durée du projet* :

Postes de dépenses	Contribution UPEC*	Autre financement	Financement PULSE	Détails (nb heures, liste du matériel etc) / Année de financement
Frais de personnel : Enseignement				
Enseignement				
Total frais personnel : enseignement	0,00 €	0,00 €		0,00 €
Frais de personnel : Ingénierie pédagogique				
Coordination pédagogique				
Ingénierie pédagogique (dont élaboration du référentiel de compétences)				
Intervenant extérieur (si HC)				
Total frais personnel : ingénierie	0,00 €	0,00 €	0,00 €	0,00 €

Dépenses de fonctionnement				
Dépenses de fonctionnement pédagogique (documentation et ressources numériques)				
Intervenant extérieur (si facture)				
Création des parcours de formation, des applications support				
Missions des personnels en lien avec le projet				
Prestations de service externe				
Aménagement de tiers lieux d'apprentissage pour permettre le développement des scénarii pédagogiques construits en amont				
Frais de propriété intellectuelle, de brevets ou de licences induits				
Frais de communication en lien avec le projet				
Total dépenses de fonctionnement	0,00 €	0,00 €	0,00 €	0,00 €

Dépenses d'équipement (coût unitaire > 4 000 € TTC)				
Dépenses d'équipements pédagogiques matériels <i>Détailler chaque équipement, ajouter des lignes si besoin</i>	0,00 €	0,00 €	0,00 €	
Dépenses d'équipement pédagogiques immatériels (logiciels, propriété intellectuelle ...) <i>Détailler chaque équipement, ajouter des lignes si besoin</i>	0,00 €	0,00 €	0,00 €	
Total dépenses d'équipement	0,00 €	0,00 €	0,00 €	0,00 €
Total prévisionnel	0,00 €	0,00 €	0,00 €	0,00 €
Dont financement PULSE				0,00 €

***Contribution établissement :**

Toutes les heures qui ne donnent pas lieu à rémunération complémentaire dans le cadre du projet, mais prises en charge par l'établissement (Heures constitutives du service de l'enseignant par exemple)

* Il est possible de demander un financement sur plusieurs années. Le cas échéant, le budget sera néanmoins revu chaque année au regard des livrables effectués et de l'évolution du projet.

Fiche 6. Déclaration annuelle des personnels impliqués sur PULSE

Afin de répondre aux demandes de l'ANR, ce document est à remplir en juin de chaque année PULSE achevée pour les personnels impliqués de juillet n-1 à juin n.

Ce travail s'effectuera conjointement avec le CIDP et la composante.

Prénom et nom	Régime	Type de contrat (si non-statutaire)	Date de début de contrat (si non-statutaire)	Date de fin de contrat (si non-statutaire)	Catégorie	Fonction
	Choisissez un élément.	Choisissez un élément. Si autre :	Cliquez ou appuyez ici pour entrer une date.	Cliquez ou appuyez ici pour entrer une date.	Choisissez un élément. Si autre :	
	Choisissez un élément.	Choisissez un élément. Si autre :	Cliquez ou appuyez ici pour entrer une date.	Cliquez ou appuyez ici pour entrer une date.	Choisissez un élément. Si autre :	
	Choisissez un élément.	Choisissez un élément. Si autre :	Cliquez ou appuyez ici pour entrer une date.	Cliquez ou appuyez ici pour entrer une date.	Choisissez un élément. Si autre :	
	Choisissez un élément.	Choisissez un élément. Si autre :	Cliquez ou appuyez ici pour entrer une date.	Cliquez ou appuyez ici pour entrer une date.	Choisissez un élément. Si autre :	
	Choisissez un élément.	Choisissez un élément. Si autre :	Cliquez ou appuyez ici pour entrer une date.	Cliquez ou appuyez ici pour entrer une date.	Choisissez un élément. Si autre :	
	Choisissez un élément.	Choisissez un élément. Si autre :	Cliquez ou appuyez ici pour entrer une date.	Cliquez ou appuyez ici pour entrer une date.	Choisissez un élément. Si autre :	
	Choisissez un élément.	Choisissez un élément. Si autre :	Cliquez ou appuyez ici pour entrer une date.	Cliquez ou appuyez ici pour entrer une date.	Choisissez un élément. Si autre :	
	Choisissez un élément.	Choisissez un élément. Si autre :	Cliquez ou appuyez ici pour entrer une date.	Cliquez ou appuyez ici pour entrer une date.	Choisissez un élément. Si autre :	

	Choisissez un élément.	Choisissez un élément. Si autre :	Cliquez ou appuyez ici pour entrer une date.	Cliquez ou appuyez ici pour entrer une date.	Choisissez un élément. Si autre :	
	Choisissez un élément.	Choisissez un élément. Si autre :	Cliquez ou appuyez ici pour entrer une date.	Cliquez ou appuyez ici pour entrer une date.	Choisissez un élément. Si autre :	
	Choisissez un élément.	Choisissez un élément. Si autre :	Cliquez ou appuyez ici pour entrer une date.	Cliquez ou appuyez ici pour entrer une date.	Choisissez un élément. Si autre :	

Détail des colonnes

- **Régime** : statutaire ou non-statutaire
- **Type de contrat** : seulement si non-statutaire (CDD, contrat de vacation, apprentissage, stage ...)
- **Date de début de contrat** : seulement si non-statutaire
- **Date de fin de contrat** : seulement si non-statutaire
- **Catégorie** :
 - Pour les agents statutaires : statut (ingénieurs et techniciens de recherche et formation de toutes catégories, maîtres de conférences, professeurs associés, professeurs de lycée professionnel, professeurs agrégés, professeurs certifiés et certifiés d'EPS, professeurs des universités)
 - Pour les agents non-statutaires : apprenti, enseignant vacataire, doctorant, post-doctorant, stagiaire, ingénieur, technicien
- **Fonction** : rôle sur le projet